

MP3 & CD BURNING SOFTWARE

myMP3 2.0

Steinberg
creative • tools

Manuel d'utilisation: d.popow@musicandtext.com

Traduction: Yann Lebecque

Quality Control: Thimo Koberling

Les informations contenues dans ce document sont susceptibles d'être modifiées sans préavis et ne représentent pas un engagement de la part de Steinberg Media Technologies AG. Le logiciel décrit dans ce document est protégé par une licence d'agrément et ne doit pas être copié sur un autre média. Aucune partie de cette publication ne peut être copiée, reproduite ou en d'autres termes transmise ou enregistrée, quel qu'en soit la raison, sans un accord préalable écrit de Steinberg Media Technologies AG. Tous les produits et les noms sont des marques TM ou [®] de leur propriétaire respectif. Windows 95, Windows 98, Windows ME, et Windows 2000 sont des marques ou des marques déposées de Microsoft Corp.

© Steinberg Media Technologies AG, 2001. Tous droits réservés.

Bienvenue!

Utilisez l'une des méthodes décrites ci-dessous pour trouver rapidement l'information désirée dans cette documentation en ligne.

- **Utilisez la Table des Matières fournie par le programme Acrobat Reader.**
- **Utilisez la fonction de recherche d'Acrobat Reader.**
- **Cliquez sur une référence-croisée (texte vert) pour atteindre le sujet respectif.**

Il est bien évidemment possible d'imprimer ce document ou certaines de ses parties.

Toute information supplémentaire concernant l'utilisation d'Acrobat Reader peut être trouvée dans son aide en ligne.

3	Bienvenue!
6	Introduction
6	Comment nous joindre
7	Configuration minimale
7	Installation
7	Avant d'installer <i>My MP3</i>
8	Installer le logiciel
8	Enregistrez votre logiciel!
9	Installer un graveur de CD
10	La fenêtre <i>My MP3</i>
11	Le Lecteur
14	Enregistrer
15	La section EQ / FX
19	La Playlist
22	La boîte de dialogue Graver le CD
23	Le bouton Exporter – Conversion de Fichier
25	La boîte de dialogue ID-3
27	Transférer des fichiers MP3 sur un lecteur MP3 portable
29	Le Pool
31	Comment utiliser le Pool?
34	Importer des fichiers depuis un CD
36	Utiliser une Radio Internet
38	Importer et Exporter des fichier sur un serveur FTP sur Internet
42	Le bouton Options – Régler les Préférences
46	Le bouton Manuel
46	Le bouton WWW
46	Les menus contextuels



Manuel d'utilisation

Introduction

Félicitation pour votre achat de *My MP3*!

My MP3 est un programme MP3 polyvalent avec un grand nombre de fonctions très utiles et une excellente qualité sonore.

Avec *My MP3*, vous pouvez...

- Ouvrir et lire des fichiers audio au format MP3, Wave, Aiff, WMA et Ogg Vorbis.
- Enregistrer de l'audio et la stocker au format MP3, Wave ou Aiff.
- Exporter de l'audio au format MP3, Wave, Aiff, Real Audio et WMA.
- Créer, stocker et ouvrir des Playlists dans deux formats très courants.
- Appliquer un EQ (c'est à dire augmenter ou diminuer le niveau des fréquences basses, medium ou aigües) et appliquer des effets de mastering de grande qualité aux chansons que vous jouez, enregistrez ou gravez sur un CD.
- Stocker les réglages d'EQ et d'effet avec la Playlist.
- Graver vos chansons sur des CD de données et/ou Audio (graveur de CD indispensable).
- Enregistrer vos chansons sur des appareils lecteurs de MP3 externes.
- Créer et utiliser facilement une base de données - baptisée Pool - où vous pouvez entrer des informations supplémentaires pour chaque chanson. Vous pouvez alors utiliser une fonction de recherche pour afficher toutes les chansons dans la Pool pour lesquelles un certain mot ou terme descriptif peut être trouvé dans les catégories disponibles.
- Utiliser le service en ligne CDDB pour recevoir le nom du morceau et des informations sur l'artiste correspondant au CD se trouvant dans votre lecteur de CD-ROM.
- Afficher ou masquer des sections de programme individuelles.
- Télécharger des fichiers depuis Internet avec le Browser FTP intégré.
- Basculer entre différents aspects de l'interface utilisateur (Skin) pour donner un aspect différent à votre programme.
- Enregistrer et lire en temps réel des fichiers Internet Radio MP3 stream.

Nous espérons que vous apprécierez l'utilisation de *My MP3*!

Votre équipe Steinberg.

Comment nous joindre

Vous pouvez joindre Steinberg via le World Wide Web sur www.steinberg.net. Là, vous trouverez un support technique, des zones utilisateurs et bien d'autres choses.

Configuration minimale

Pour pouvoir utiliser *My MP3*, votre ordinateur doit respecter les pré requis suivants:

- Votre PC devra être au moins équipé d'un Pentium MMX à 200 MHz ou d'un AMD Athlon K7 à 550 MHz, de 32 Mo de RAM et d'un disque dur rapide. Nous recommandons fortement un système avec Pentium II à 300 MHz ou supérieur ou avec AMD Athlon K7 à 800 MHz ou plus et 64 Mo de RAM.
- Pour l'édition audio vous aurez besoin d'environ 20 Mo d'espace libre sur le disque dur par minute d'audio.
- 2.2 Go d'espace libre sur le disque dur pour un CD Audio de 74 minutes.
- DirectX® 6.0 ou mieux (fourni avec *My MP3*)
- Une carte son 16 Bits compatibles, capable d'enregistrer et de lire de l'audio en utiliser le disque dur de votre ordinateur comme périphérique de stockage.
- Une carte vidéo 16 Bit et un moniteur compatible.
- Un lecteur de CD-ROM.
- Windows® 98, Windows® ME ou Windows® 2000, correctement installé et fonctionnant sur votre ordinateur.
- En option : un graveur de CD compatible DAO, connecté via IDE ou SCSI.

Installation

Avant d'installer *My MP3*

Avant de procéder à l'installation, veuillez vous assurer que Windows, la carte son et son pilote son correctement installés sur votre ordinateur.

-
- Vous devriez raisonnablement être familiarisé avec le fonctionnement de votre ordinateur.
-

Si nécessaire, effectuez les tests suivants pour vous assurer que votre carte son fonctionne correctement:

- **Utilisez le logiciel fourni avec votre carte son ou les applications Audio Recorder et Media Player incluses avec Windows pour vous assurer que la carte son enregistre et lit sans problème.**

Installer le logiciel

- Avant de commencer, lisez le contrat de licence inclus dans l’emballage. En ouvrant l’emballage du média de stockage, sur lequel est fourni le logiciel, ou en renvoyant la carte d’enregistrement vous vous déclarez en accord avec les conditions du contrat.

Une procédure d’installation spécial décompresse tous les fichiers et les stocke automatiquement à la bonne place sur votre disque dur.

1. **Insérez le CD-ROM *My MP3* dans le lecteur de CD-ROM de votre ordinateur.**
2. **Si le programme d’installation ne se lance pas automatiquement, lancez l’Explorateur ou ouvrez la fenêtre “Poste de travail”.**
S’il se lance, allez à l’étape 5.
3. **Double-cliquez sur le symbole du lecteur de CD-ROM.**
4. **Double-cliquez sur l’icône du programme d’installation (setup.exe).**
5. **Suivez les instructions à l’écran.**

Lorsque le processus d’installation est terminé, vous devriez trouver le programme dans le menu Démarrer et/ou sur le bureau.

Enregistrez votre logiciel!

Remplissez et renvoyez la carte d’enregistrement qui est fournie avec ce logiciel. En faisant cela, vous vous assurez le droit d’accès au support technique et serez tenu au courant des mises à jour et des autres nouveautés concernant *My MP3*.

Installer un graveur de CD

Pour toutes les instructions générales concernant les cartes SCSI et les graveurs de CD-R, veuillez vous référer aux instructions fournies avec votre ordinateur, Windows, le contrôleur SCSI et le graveur de CD-R lui-même.

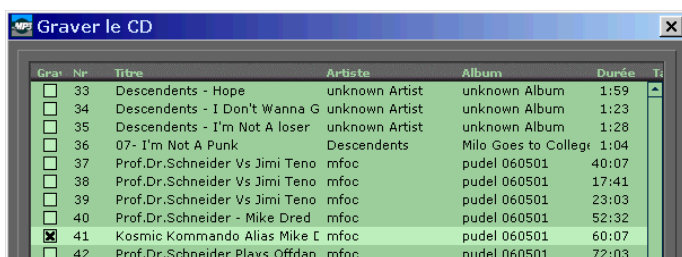
Pour *My MP3*, veuillez simplement vérifier les points suivants:

- Assurez-vous d'avoir la dernière version du firmware installée dans votre unité CD-R. Le firmware que vous possédez *doit* supporter le mode Disk-at-Once! De plus, utiliser un unité avec un firmware ancien peut par exemple vous empêcher d'écrire des sous index dans vos pistes.
- Pour *My MP3*, il n'est pas nécessaire qu'un pilote générique Windows soit installé pour l'unité, puisque *My MP3* dispose de pilotes internes pour toutes les unités supportées. Si vous devez installer (ou avez déjà installé) un autre pilote pour l'unité, sachez que des conflits peuvent survenir.

A un moment, vous pouvez vouloir vérifier que *My MP3* peut détecter l'unité CD-R. Procédez comme suit:

1. Cliquez sur le symbole "Graver" en bas de la zone Playlist de *My MP3*. Cela ouvre la boîte de dialogue "Graver le CD".
2. Vérifiez dans cette boîte de dialogue que votre graveur de CD est détecté.

Si ce n'est pas le cas, il y a un problème avec l'installation ou votre graveur de CD n'est pas supporté par *My MP3*. Veuillez vous reporter au site web de Steinberg pour la dernière liste des graveurs supportés.



La partie supérieure de la boîte de dialogue "Burn CD".

La fenêtre *My MP3*

Tout d'abord, vous devez bien évidemment lancer le programme.

- **Sélectionnez l'icône *My MP3* dans le menu Démarrer ou double-cliquez dessus sur le bureau.**

Cela lancera le programme et ouvrira une grande fenêtre divisée en plusieurs sections. Voici la fenêtre *My MP3*.

- L'aspect de *My MP3* peut différer de ce que vous voyez ci-dessous. Différentes images du programmes (appelées Skins) sont disponibles. Deux Skins sont disponibles sur le CD de *My MP3* et d'autres peuvent être téléchargées depuis le site web de Steinberg.



Les sections s'appellent Player, EQ/FX, Playlist et Pool. Vous pouvez les afficher ou les masquer. Les boutons que vous pouvez utiliser pour cela se situent dans la section Player.

Cliquez sur ce bouton pour afficher/masquer cette section:



Section Playlist et Pool

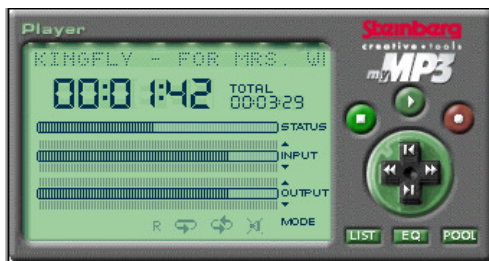


Section EQ et FX



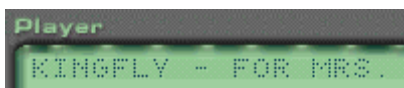
Section Pool

Le Lecteur



Le Lecteur (Player) est l'endroit où vous pouvez lire, enregistrer et avancer rapidement ou rembobiner l'audio du morceau. Ici, vous pouvez aussi basculer entre les différents morceaux qui se trouvent dans la Playlist, activer différents modes de lecture, couper la lecture (mute) et contrôler le volume d'enregistrement et de lecture.

La barre de défilement d'informations du morceau



Dans le coin supérieur gauche du Lecteur se trouve une zone où le titre et d'autres informations concernant le morceau actuellement activé dans la Playlist sont affichés sous forme de défilement continu de texte.

- Pour arrêter le défilement ou le relancer, cliquez simplement sur le texte.

Les affichages de temps



Les grands chiffres dans cette section indiquent le temps écoulé depuis le lancement du morceau. Les petits chiffres sous le titre "Total" vous informent de la durée totale du morceau. La barre d'indication sous ces deux valeurs peut être utilisée pour changer rapidement la position actuelle dans le morceau.

- Cliquez simplement à un endroit de la barre pour déplacer la position du morceau à cet endroit.















Les Contrôleurs Transport



Ces boutons peuvent être utilisés pour lancer et arrêter la lecture, l'enregistrement et se déplacer dans le morceau ou dans la Playlist.









ou



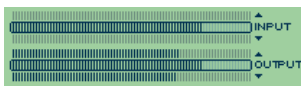
Bouton, par ex.	Nom	Cliquez sur ce bouton pour...
 ou 	Arrêter	...arrêter la lecture ou l'enregistrement.
 ou 	Titre Précédent...	...aller au morceau précédent dans la Playlist active.
 ou 	Rembobiner	...rembobiner le morceau actuel.
 ou 	Jouer	...lire le morceau actuel.
 ou 	Avancer	...avancer la position de lecture du morceau.
 ou 	Titre Suivant	...aller au morceau suivant dans la Playlist active.
 ou 	Enregistrer	...activer l'enregistrement. L'enregistrement commence lorsque le niveau du signal entrant dépasse -40 dB.

Les modes de lecture

Ces boutons sont utilisés pour basculer entre différents modes de lecture.

Bouton, par ex.	Nom	Cliquez sur ce bouton pour...
 ou 	Boucler sur le Titre	...répéter indéfiniment le morceau qui est lu actuellement.
 ou 	Boucler	...répéter indéfiniment tous les morceaux de la Playlist active.
 ou 	Aléatoire	...répéter indéfiniment et aléatoirement tous les morceaux de la Playlist active.
 ou 	Rendre Muet	...couper la lecture.

Indicateur de niveau, curseurs et indicateurs de Clip



Dans la section Lecture, vous trouverez deux combinaisons d'indicateurs de niveaux/curseurs, chacun avec un indicateur de pic. L'une est utilisée pour la

lecture et l'autre pour l'enregistrement.

La barre au milieu de chaque combinaison est un curseur. En cliquant quelque part sur le curseur, vous pouvez régler le niveau. Vous pouvez aussi modifier les réglages du curseur en le déplaçant.

Les deux indicateurs sur la gauche et la droite (au dessus/en dessous) de chaque curseur indiquent les volumes de lecture et d'enregistrement sur les canaux gauche et droit. Les indicateurs montent et descendent (gauche/droit) lorsque vous lisez ou enregistrez un morceau.

En fonction de la Skin utilisée, il peut y avoir un indicateur de Clip en haut de chaque curseur. Utilisez-les pour vérifier le clipping du signal aux entrées ou sorties de *My MP3*. Le clipping apparaît si le signal dépasse 0 dB à l'entrée ou à la sortie.

- **Pour éviter le clipping, réduisez le volume du curseur correspondant.**
-
- Généralement, le clipping doit être évité à tout prix, car il crée des déformations dans l'audio.
-

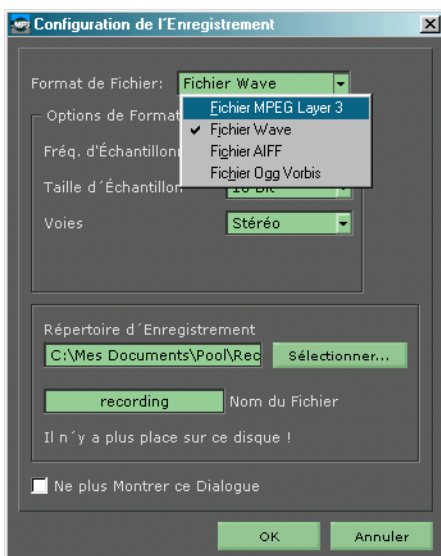
Vous pouvez réinitialiser l'indicateur de clipping en cliquant dessus.

Enregistrer

Pour lancer l'enregistrement dans *My MP3*, procédez comme suit:

1. **Assurez-vous que la source audio que vous souhaitez enregistrer est activée dans le logiciel de mixage de votre carte son et que le niveau de signal arrive dans *My MP3*. Vous pouvez sélectionner le périphérique de capture audio dans la boîte de dialogue, voir [page 43](#).**
2. **Cliquez sur le bouton Enregistrer de *My MP3* pour le faire clignoter.**

Si “Montrer le dialogue de Configuration avant l’Enregistrement” est coché (activé) dans la section enregistrement de la boîte de dialogue Préférences (à laquelle vous pouvez accéder à l’aide du bouton Options dans le Pool), une boîte de dialogue apparaît où vous pouvez définir le format du fichier, les options de format et le répertoire dans lequel le fichier résultant sera stocké. Vous pouvez aussi y donner un nom au fichier.



3. **Faites ainsi, puis cliquez sur OK.**

Si vous lancez alors la lecture de votre source audio, *My MP3* lancera automatiquement l'enregistrement dès que le signal source atteindra un niveau de -40 dB.

La section EQ / FX



Cette section peut être rendue visible/invisible en cliquant sur le bouton EQ de la section Lecture.

Vous pouvez ici filtrer l'audio; c'est à dire que vous pouvez contrôler les fréquences basses, médium et hautes et stocker les réglages comme Presets d'Equaliseur. De plus, quatre excellents effets de Mastering (FX) se situent dans cette section. Ils peuvent être utilisés pour améliorer la qualité et le punch de votre audio. Il est aussi possible de créer et de stocker des Presets des réglages FX que vous effectuez.

Les algorithmes enrichis EQ et FX permettent d'obtenir une lecture sans distorsion et votre musique, indépendamment du nombre d'effets utilisés. Assurez-vous qu'aucune distorsion (clipping) n'apparaît lors de l'enregistrement.

Les boutons On et le bouton Global

Ces petits boutons dans la section EQ / FX ont leur propre paragraphe dans le manuel du fait de leur importance:



- Si vous souhaitez utiliser les curseurs EQ sur le côté gauche de la section EQ / FX, vous devez tout d'abord activer le bouton On de l'EQ (le bouton On à gauche dans le milieu de la fenêtre).
- Si vous souhaitez utiliser l'un des FX sur le côté droit, vous devez d'abord activer le bouton On sous son curseur et le bouton On du FX (le bouton On à droite au milieu de la fenêtre).

Vous pouvez appliquer des effets aussi bien sur des pistes individuelles que sur la Playlist dans son ensemble.

Si le bouton Global est activé (illuminé) les réglages actuels EQ / FX s'appliquent à tous les morceaux de la Playlist. Ils s'appliquent aussi à tous les morceaux que vous lancez en double-cliquant.



- Dans certaines boîtes de dialogue ("Convert File" et "Burn CD") se trouve une option appelée "Apply EQ & FX". Veuillez noter que lorsque vous activez cette fonction, elle ignorera alors les réglages actuels des boutons Global, EQ On et FX On. Elle utilisera alors les réglages EQ et FX actuels.

L'Equaliseur (EQ)



Les huit curseurs sur la gauche forment ensemble la section Equaliseur.

Chaque curseur contrôle une certaine bande de fréquences du spectre de fréquences total apparaissant dans le morceau.

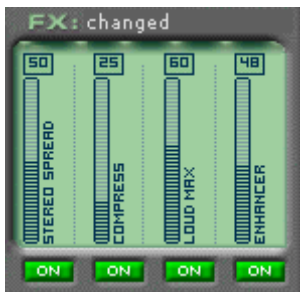
Lorsque tous les curseurs sont positionnés dans leur position intermédiaire (0 dB), aucun filtrage n'est effectué. Cela signifie que toutes les fréquences formant le son dans son ensemble passent sans être augmentées ou diminuées.

- Si à présent vous abaissez un curseur, vous diminuez le niveau de la bande de fréquences correspondante.
- Si vous montez un curseur, vous augmentez le niveau de la bande de fréquences correspondante.

Si vous n'avez jamais utilisé un tel égaliseur graphique avant, nous vous recommandons de lire de l'audio, d'activer l'EQ en cliquant sur son bouton On (voir page précédente) et de déplacer n'importe quels curseurs EQ vers le haut ou vers le bas.

- **Faites des essais et écoutez les résultats pour comprendre comment cela fonctionne.**

Les Effets (FX)



My MP3 dispose de quatre effets Master de grande qualité.

Cet Effet	crée cela:
Stereo Spread	augmente la largeur de stéréo d'un signal stéréo existant..
Compress	réduit la dynamique de l'audio (nivelant ainsi la différence entre les sons les plus bas et les plus hauts).
Loud Max	augmente le loudness perçu et la densité du signal.
Enhancer	augmente la largeur du spectre de fréquences dans l'audio et améliore sa clarté et sa transparence

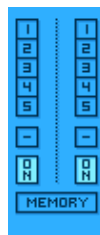
- Utilisateurs des précédentes versions de *My MP3*, veuillez noter que le Compresseur ne traite pas le son lorsqu'il est réglé sur "0". Un réglage de "100" signifie actuellement "compression maximale".

Slots Preset, boutons Toggle et bouton Memory/Save



Au centre de la section EQ / FX se trouvent deux colonnes de boutons numérotés de 1 à 5. Ce sont les slots de Preset pour les Presets d'EQ (la colonne de gauche) et les Presets de FX (la colonne de droite).

En dessous, se trouvent deux autres boutons, chacun avec une ligne horizontale à l'intérieur. Ce sont les boutons Toggle.



- Vous pouvez utiliser celui de gauche pour passer entre les réglage d'EQ actuel et neutre pour chaque morceau dans la Playlist actuellement ouverte.
- Vous pouvez utiliser celui de gauche pour passer entre les réglage de FX actuel et neutre pour chaque morceau dans la Playlist actuellement ouverte.

Le bouton Memory en bas de cette section (sur la Skin Classic) ou le bouton Save en haut de cette section (sur la Skin Pilot Boy) peut être utilisé pour sauvegarder les réglages d'EQ et de FX actuels comme Preset:

1. Déplacez les curseurs aux positions désirées.
 2. Cliquez sur le bouton Memory ou Save pour le faire clignoter.
 3. Cliquez sur le numéro de slot Memory désiré, où vous souhaitez stocker le Preset.
-
- Veuillez noter que tout Preset précédemment stocké dans ce slot sera écrasé.
-
4. Une boîte de dialogue apparaît où vous pouvez nommer le Preset. Faites le.

Le nom peut avoir plus de 16 caractères, mais seul ce nombre de caractères sera affiché sous la section EQ / FX, lorsque vous sélectionnez le Preset.

La Playlist



Sur les Skins actuellement disponibles, la Playlist se situe sous la section EQ / FX. Voici ce que vous pouvez faire avec :

- Ouvrir, sauvegarder ou créer une liste de fichiers audio que vous souhaitez lire avec le Lecteur. La liste peut aussi être générée automatiquement par le programme lui-même.
- Ajouter ou supprimer des Titres à la Playlist.
- Graver un CD de données (format Mixed Mode: avec les MP3 et lors-que c'est possible avec les fichiers Wave) ou Audio CD (avec des fi-chiers Wave seulement).
- Exporter et convertir un fichier MP3, Wave, Aiff, WMA et Ogg Vorbis ou un lot complet dans le même format ou dans des formats différents (MP3, Wave, Aiff, WMA et Real Audio). Lors du processus, vous pouvez déterminer les options d'autres formats pour le fichier ou le lot.
- Appliquer un EQ et des FX à tous les fichiers que vous souhaitez convertir, exporter ou graver sur CD.
- Editer des Tags ID3, c'est à dire Titre, Artiste et autres informations qui font partie des fichiers MP3.
- Transférer les fichiers MP3 dans un lecteur portable MP3 connecté.

Voici une description de ce que tous les éléments de cette section font:

Boutons Créer, Ouvrir et Sauver



Si vous cliquez sur l'un de ces boutons vous pouvez créer une nouvelle Playlist (Créer), en ouvrir une depuis le disque dur (Ouvrir) ou sauvegarder une Playlist créée sur le disque dur (Sauver).

Lorsque vous sélectionnez Créer, il vous sera demandé si vous souhaitez sauvegarder la Playlist actuelle, avant de créer une nouvelle Playlist vide.

Lorsque vous sélectionnez Ouvrir ou Sauver, une boîte de dialogue s'ouvrira, où vous pourrez ouvrir ou sauvegarder une Playlist dans l'un des deux formats disponibles (largement utilisés): .M3U ou .PLS.

Bouton Générer



Vous pouvez utiliser ce bouton pour que *My MP3* génère automatiquement une Playlist d'une longueur définissable et basée sur des critères que vous avez prédéfinis. Voici comment cela fonctionne:

1. Cliquez sur le bouton Générer.

Cette boîte de dialogue s'ouvre:

Nom : Heure(h):

Critère
 égal(e) à

Et
 égal(e) à

Et
 égal(e) à

Et
 égal(e) à

2. Utilisez les menu pop-up de critères et les champs de saisie pour définir le type de musique etc. que vous souhaitez compiler dans la liste. Pressez ensuite le bouton Générer pour que le programme crée la Playlist.

Les Colonnes dans la Playlist

La Playlist actuellement ouverte a quatre colonnes qui fournissent des informations à propos de chaque morceau : Etat de lecture, Artiste, Titre et Durée.

Le morceau qui est joué actuellement est affiché en caractères gras dans la liste.

Sous et à droite de la Playlist se trouvent des barres de défilement que vous pouvez utiliser pour afficher les parties invisibles de la liste.

Sous la Playlist actuelle, le nombre total de fichiers dans la liste, leur durée totale et la taille du fichier sont affichés.

Ajouter et Effacer



Utilisez ces boutons pour ajouter et/ou effacer le(s) morceau(x) que vous avez sélectionné(s) dans la Playlist ou dans la boîte de dialogue “Ajouter des Fichiers à la Liste à Jouer”. On peut ajouter ou supprimer aussi bien des fichiers MP3 que des fichiers au format Wave.

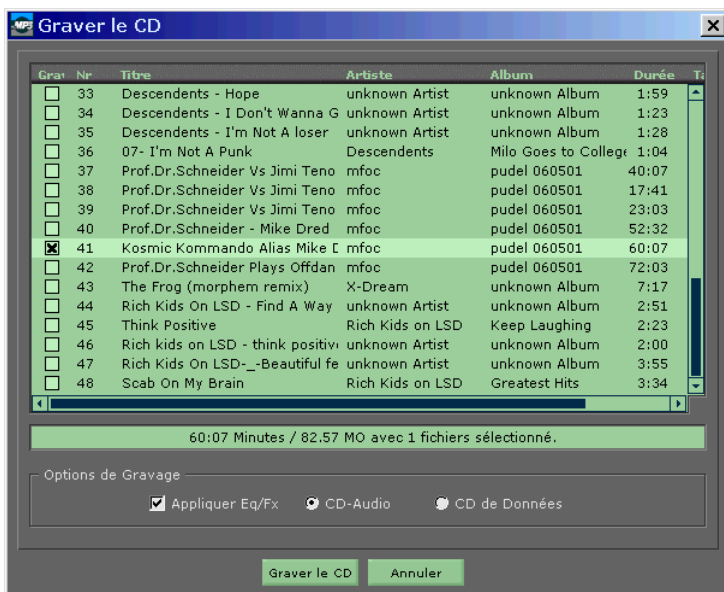
Vous pouvez utiliser les techniques habituelles de Windows pour sélectionner plus d’un fichier :

- **Pour sélectionner plusieurs fichiers successifs, cliquez sur le premier, maintenez enfoncée la touche [Shift] du clavier de votre ordinateur et cliquez sur le dernier fichier que vous souhaitez sélectionner.**
- **Pour sélectionner plusieurs fichiers qui ne sont pas successifs, cliquez sur le premier, maintenez enfoncée la touche [Ctrl] du clavier de votre ordinateur et cliquez sur les autres fichiers que vous souhaitez sélectionner.**

La boîte de dialogue Graver le CD



Ce bouton ouvre la boîte de dialogue Graver le CD qui propose une procédure simple pour graver vos propres CD Audio et de données.



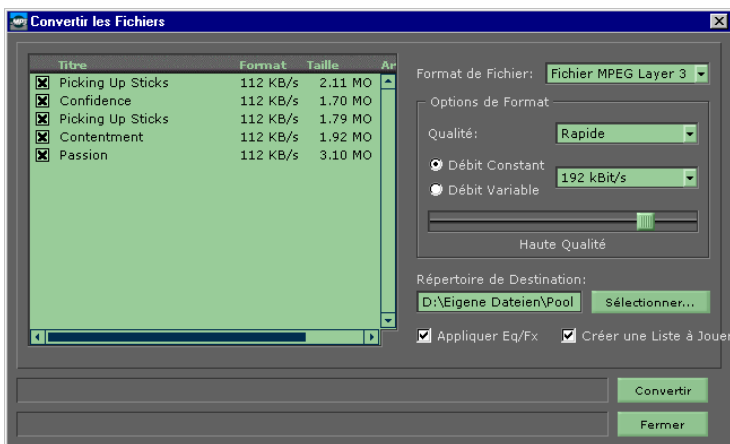
Procédez comme suit:

1. Cliquez sur la case “Graver” pour décider si le Titre correspondant sera gravé sur le CD (coché) ou non (non coché).
 2. Vous pouvez laisser *My MP3* calculer les réglages EQ et FX que vous avez effectués pour chaque morceau et graver le résultat ainsi modifié sur le CD.
 - Si vous cliquez sur Graver le CD, une autre boîte de dialogue apparaît dans laquelle vous pouvez effectuer des réglages supplémentaires et commencer le processus réel de gravure.
-
- Gardez à l’esprit que graver un CD dans l’un des deux formats supportés est un processus continu qui ne doit jamais être interrompu, autrement le CD ne peut pas être utilisé.
-
- Si vous cliquez sur Annuler, la boîte de dialogue “Graver le CD” se ferme.

Le bouton Exporter – Conversion de Fichier



Lorsque vous cliquez sur le bouton “Exporter” de la zone de Playlist, la boîte de dialogue “Convertir les Fichiers” apparaît.



C’est ici que vous pouvez convertir les fichiers qui sont actuellement listés dans la Playlist. La conversion s’effectue entre variantes d’un même format ou entre formats et leurs variantes disponibles. Veuillez garder à l’esprit ce qui suit:

- Même si vous convertissez un fichier avec une faible résolution, qualité ou bit rate dans un fichier dont format offre une haute résolution, qualité ou bit rate, la qualité actuelle du fichier reste inchangée. C’est à dire que vous ne pouvez pas améliorer la qualité d’un fichier audio en le convertissant simplement en un type de fichier disposant d’une résolution supérieure.. MP3 est un format qui supprime physiquement une partie des informations sonores de façon à réduire la taille des fichiers. Les parties perdues ne peuvent pas être retrouvées si vous tentez par la suite de les reconvertir en fichier Wave ou en MP3 avec un bit rate supérieur. La même chose s’applique aux fichiers Wave de faible résolution.

Voici une liste des éléments dans la boîte de dialogue et leur fonction:

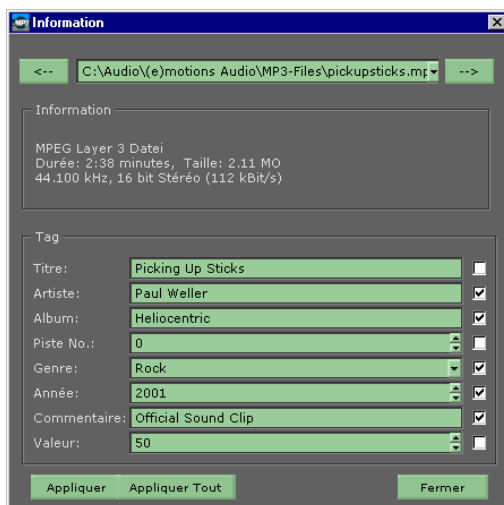
Cet élément	fait ceci
Titre	Montre les titres, artistes, noms de fichier, format et tailles des fichiers pour tous les morceaux dans la Playlist actuellement ouverte.
Pop-up Format de Fichier	Vous permet de choisir si la conversion créera des fichiers au format MP3, Wave, Aiff, WMA ou Real Audio. En fonction de ce que vous sélectionnez ici, la section Format options dans la boîte de dialogue montre différents pop-up, où vous pouvez sélectionner les différentes options de qualité sonore du fichier.
Répertoire de Destination	Ici vous pouvez définir le chemin pour les fichiers destinations. Le bouton "Browse..." vous permet de trouver le répertoire cible correct.
Case à cocher Appliquer Eq/Fx	Activez le si tous les réglages EQ et FX doivent être appliqués aux fichiers résultants.
Créer une Liste à Jouer	Activez le si vous souhaitez créer une nouvelle Playlist qui contient tous les fichiers convertis.
Bouton Convertir	Cliquez ici pour lancer la conversion.
Bouton Fermer	Cliquez ici pour fermer la boîte de dialogue.

La boîte de dialogue ID-3



Lorsque vous sélectionnez un fichier MP3 dans la Playlist et que vous cliquez sur ce bouton, la boîte de dialogue suivante s'ouvre où vous pouvez entrer, éditer et sauvegarder des Tags ID3.

Si vous avez sélectionné plusieurs fichiers dans la Playlist, le premier sera affiché dans la boîte de dialogue. Les fichiers qui ont un autre format audio sont affichés dans une boîte de dialogue d'information de fichier non éditable.



Élément	Description
Menu pop-up Fichier & boutons fléchés	Ici, vous pouvez sélectionner les fichiers désirés qui sont actuellement sélectionnés dans la Playlist pour éditer leurs Tags ID3. Le menu pop-up affiche aussi le chemin d'accès au fichier.
Titre	Ici, vous pouvez entrer le titre qui est utilisé dans <i>My MP3</i> et les autres lecteurs MP3 et qui sera affiché dans le texte défilant en haut du Lecteur de <i>My MP3</i> . Mais ce que vous entrez ici ne modifie pas le nom réel du fichier MP3 sur le disque.

Élément	Description
Artiste	Utilisez le pour entrer le nom de l'artiste qui a créé le morceau.
Album	S'il y a un nom d'album, vous pouvez l'insérer ici.
Piste No	Vous pouvez définir ici le numéro de piste pour ce titre.
Genre	Si vous cliquez sur cet élément, un menu pop-up apparaît où vous pouvez sélectionner l'une des 148 catégories de description disponibles.
Année	Ici, vous pouvez ajouter l'année de création. Pour cela, vous pouvez soit utiliser les boutons fléchés soit double cliquer sur le champ de saisie et entrer une année. Le second choix est recommandé si vous souhaitez entrer une année de création pour une musique "ancienne" comme 1767 ou 1982...
Valeur	En utilisant les deux touches fléchées, vous pouvez donner une note personnelle à chaque titre.
Commentaire	Si vous souhaitez ajouter un commentaire court (jusqu'à 30 caractères) utilisez cet élément. Cliquez sur le champ et commencez à taper.
Appliquer	Cliquez sur ce bouton pour appliquer les modifications que vous venez d'effectuer au Tag ID3 actuellement sélectionné.
Tout appliquer	Si vous cliquez sur ce bouton, toutes les modifications effectuées sur le titre affiché seront appliquées. De plus, toutes les options dans la boîte de dialogue que vous avez activées à l'aide des cases à cocher seront ajoutées aux titres sélectionnés dans la Playlist.
Fermer	Cliquez sur ce bouton pour fermer la boîte de dialogue.

- Sauf lorsque vous utilisez Delete - qui est exécuté immédiatement - souvenez-vous toujours de cliquer sur Save pour que vos nouveaux réglages soient permanents.

Transférer des fichiers MP3 sur un lecteur MP3 portable

Vous pouvez transférer un ou plusieurs fichiers MP3 ou des Playlists complètes que vous avez compilées dans *My MP3* dans un appareil de lecture MP3. Une liste des lecteurs MP3 portables supportés se trouve sur le CD du programme ainsi que sur le site de Steinberg. Allez à l'adresse www.steinberg.net avec votre navigateur.

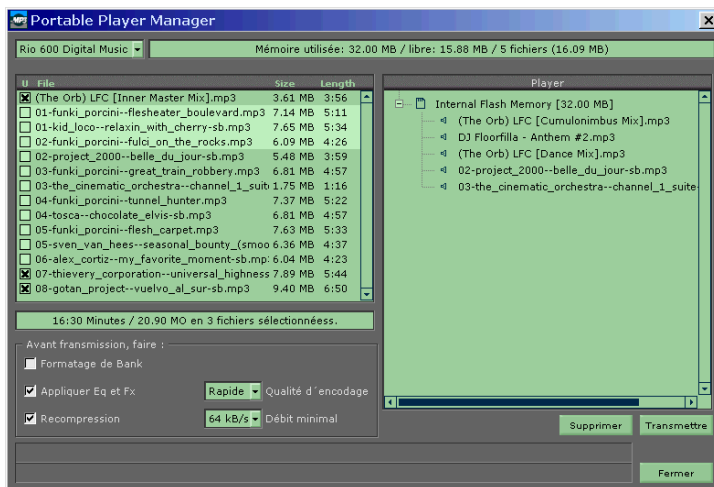
Si la Playlist contient des fichiers audio dans d'autres formats, ils seront alors convertis en MP3 avant d'être envoyés au lecteur MP3 portable.

Pour lancer le processus de transfert, faites comme suit:

1. **Connectez votre lecteur MP3 portable à l'ordinateur comme décrit dans sa documentation.**
2. **Compilez la Playlist que vous souhaitez transférer.**
3. **Cliquez sur le bouton "Transférer les Fichiers dans un Lecteur Portable".**



Le Manager du lecteur portable s'ouvrira.



En cliquant sur le bouton "Transférer les Fichiers dans un Lecteur Portable", la boîte de dialogue du Manager du lecteur portable s'ouvrira.

- La liste sur le côté gauche de la boîte de dialogue montre la Playlist de *My MP3* actuellement ouverte. La liste sur la droite montre le contenu actuel du lecteur.
- Si le lecteur peut contenir plus d'une banque de son (par exemple mémoire internet et carte SmartMedia supplémentaire), cela sera généralement affiché séparément.

4. Sélectionnez le lecteur MP3 désiré dans le menu pop-up en haut à gauche de la boîte de dialogue.

La barre d'info à droite du pop-up vous informe de la mémoire totale, utilisée et libre dans l'appareil.

5. Dans la colonne "U" (Upload), sélectionnez les fichiers que vous souhaitez télécharger dans le lecteur.

Les fichiers cochés sont téléchargés, les autres non. Par défaut, tous les fichiers sont initialement sélectionnés pour le téléchargement.

6. Utilisez le bouton Delete pour supprimer des fichiers du lecteur MP3 portable.

7. Téléchargez les fichiers sélectionnés en cliquant sur le bouton Upload.

Il y a de nombreuses fonctions que le programme peut effectuer avant le téléchargement réel.

- **Si vous souhaitez formater les banques dans le lecteur portable avant que les données actuelles soient transférées, cliquez sur "Format Bank(s)" pour qu'elle soit cochée.**
- **Vous pouvez inclure les réglages EQ et FX que vous avez effectués pour chaque fichier. Pour cela, cliquez sur "Apply EQ and FX" pour qu'elle soit cochée.**
- **Il se peut que des fichiers que vous souhaitez transférer ne puissent tenir dans la mémoire du lecteur. Si vous souhaitez malgré tout les transférer, vous pouvez utiliser "Fit Files to Memory (convert)". Cette fonction décode tout d'abord les fichiers puis les encode pour qu'ils tiennent dans l'espace libre. Veuillez noter que cela peut avoir un effet sur la qualité audio résultante.**
- Vous pouvez utiliser deux menus pop-up pour régler la qualité de l'encodage et le Bitrate minimal pour les fichiers qui doivent être encodés.

Le Pool

Le Pool est une base de données très puissante. Sa fenêtre est divisée en arbre de Répertoires sur la gauche et en liste de fichiers avec de nombreuses colonnes sur la droite.

En dessous de ces deux éléments se trouvent plusieurs boutons qui activent certaines fonctions ou ouvrent des boîtes de dialogue où vous pouvez effectuer certains réglages.



Voici les principales fonctions du Pool:

- Tous les lecteurs de votre ordinateur peuvent être parcourus à la recherche de musique au format MP3, Wave, Aiff, WMA et Ogg Vorbis et de Playlists au format M3U et PLS. *My MP3* crée alors automatiquement une base de données qui contient toutes les musiques qui ont été trouvées. Toutes les entrées de la base de données sont automatiquement classées en fonction de leur structure hiérarchique et des termes descriptifs qu'ils comportent.
- Il y a une fonction de recherche polyvalente.
- Vous pouvez ajouter manuellement de nouveaux fichiers audio ou des Playlists au Pool.
- Vous pouvez télécharger des fichiers depuis Internet en utilisant un FTP (File Transfer Protocol).

- Si votre ordinateur est connecté à Internet, vous pouvez écouter les Radio Internet et même les enregistrer. Pour cela, vous pouvez sélectionner la station désirées dans la fenêtre Pool.
- Vous pouvez supprimer des fichiers et des Playlists du Pool et/ou physiquement les effacer du disque où ils sont enregistrés.
- Pour chaque morceau, le Pool contient une liste complète de termes descriptifs, dont la plupart peuvent être modifiés manuellement.
- Vous pouvez importer de l'audio depuis un CD Audio et le convertir au format MP3, Wave, Aiiff ou WMA.
- Lorsque vous utilisez *My MP3*, vous pouvez contacter CDDDB sur Internet et obtenir plus d'informations (par exemple les titres et les informations concernant l'artiste) sur le CD Audio actuellement dans votre lecteur de CD-ROM.

Comment utiliser le Pool?

Utiliser le Pool est plutôt simple, surtout si vous avez déjà de la musique au format MP3 et/ou Wave sur votre ordinateur:

1. Cliquez sur le bouton Scanner pour que *My MP3* cherche la musique sur un lecteur spécifique ou sur tous les lecteurs de votre ordinateur .



La boîte de dialogue “Chercher de la Musique sur l’Ordinateur” apparaît.



2. Utilisez ses contrôleurs pour définir le(s) lecteur(s), le dossier de départ et pour sélectionner les types de fichiers que vous souhaitez inclure dans la base de données. Cliquez alors sur “Commencer la recherche”.

Les fichiers qui sont reconnus grâce aux tags d’information qu’ils contiennent, comme l’artiste, le titre etc. sont automatiquement classés dans les dossiers virtuels dans l’arbre de Dossiers de la base de données.

En réalité, ils restent dans les dossiers où ils ont été stockés, mais dans la base de données de *My MP3*, il sont à présent classés d’une façon intuitive et vous pouvez rapidement les trouver et les lancer avec un double-clic.

Les fichiers qui ne disposent pas d’un tag se trouvent dans le dossier “Inconnu” et vous pouvez ultérieurement entrer les informations correspondantes si vous le souhaitez.

Vous pouvez assigner l'un des 148 “Genres” de tags disponibles pour chaque fichier, ajouter des commentaires et des notes, connaître le chemin selon lequel le fichier est réellement stocké, et bien plus.

Finalement, 16 colonnes sont disponibles dans la liste de fichiers qui soit montrent simplement les informations soit vous laissent entrer manuellement les informations.

Colonne	Edition	Action & Résultat
Lecture (Astérisque)	non	Un double click lance la lecture.
Artiste	oui	Un clic de souris vous permet d'entrer du texte.
Album	oui	Un clic de souris vous permet d'entrer du texte.
Titre	oui	Un clic de souris vous permet d'entrer du texte.
Durée	non	Cet emplacement ne peut pas être activé.
Genre	oui	Un clic de souris crée un pop-up où vous pouvez sélectionner l'un des 148 genres de tags.
Nr	oui	Un clic de souris vous permet d'entrer du texte.
Commentaire	oui	Un clic de souris vous permet d'entrer du texte.
Débit	non	Cet emplacement ne peut pas être activé.
Samplerate	non	Cet emplacement ne peut pas être activé.
Voies	non	Cet emplacement ne peut pas être activé.
Taille	non	Cet emplacement ne peut pas être activé.
Valeur	oui	Un clic de souris vous permet d'entrer du texte.
Endroit	non	Cet emplacement ne peut pas être activé.
Ajouté	non	Cet emplacement ne peut pas être activé.
Année	oui	Un clic de souris vous permet d'entrer du texte.

- Si vous cliquez avec le bouton droit sur le titre d'une colonne, vous ouvrez un menu pop-up dans lequel vous pouvez définir pour chaque colonne si elle doit être visible (coché) ou invisible (non coché).**

4. Si vous souhaitez rechercher la musique d'un artiste en particulier, d'un certain album ou d'un certain genre, cliquez sur le bouton Chercher pour ouvrir la boîte de dialogue "Chercher dans la Bibliothèque".



5. Entrez le terme que vous voulez rechercher, activez les catégories dans lesquelles la recherche doit s'effectuer et sélectionnez l'une des options disponibles. Cliquez alors sur "Chercher".

Le résultat de la recherche est affiché dans le dossier Résultat de la Recherche.

Vous pouvez ajouter manuellement des fichiers au Pool.

6. Cliquez sur le bouton Ajouter pour ouvrir un sélecteur de fichiers dans lequel vous pourrez sélectionner les fichiers souhaités. Utilisez le pop-up "Type" pour définir quel type de fichiers vous souhaitez voir et par conséquent ajouter au Pool, sélectionnez le(s) fichier(s) et cliquez sur "Ouvrir".



Vous pouvez supprimer manuellement des fichiers audio du Pool et - si vous le souhaitez - les effacer aussi physiquement du disque dur:

7. Dans le Pool, sélectionnez les fichiers que souhaitez supprimer/effacer. Utilisez [Shift] ou [Ctrl] comme d'habitude pour sélectionner plus d'un fichier. Cliquez alors sur le bouton Effacer.



My MP3 va alors afficher une fenêtre d'alerte vous demandant si vous souhaitez supprimer ces morceaux du Pool ou si vous voulez aussi les effacer du disque dur.

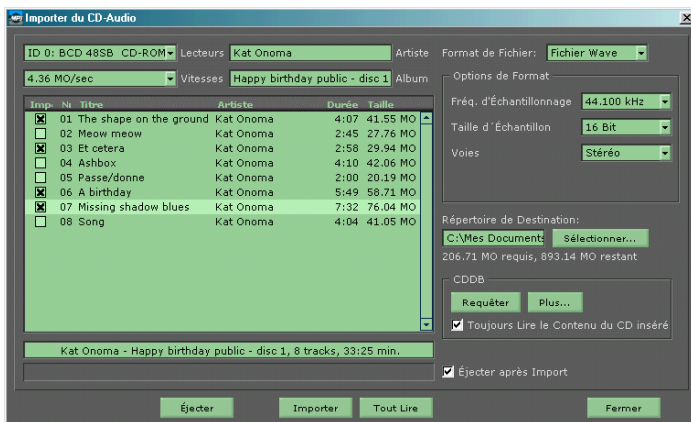
8. Cliquez sur Effacer, Supprimer ou Annuler.

Les fichiers sélectionnés seront supprimés du Pool (et - si vous avez sélectionné Supprimer, seront aussi effacés du disque dur).

Importer des fichiers depuis un CD

My MP3 vous permet d'importer des fichiers audio depuis un CD et des les enregistrer sous forme de fichiers MP3, Wave, Aiff ou WMA. Pour importer de l'audio depuis un CD, procédez comme suit:

1. **Insérez le CD dans votre lecteur de CD-ROM.**
2. **Cliquez sur le bouton CD en haut à droite de la section Pool.**
La boîte de dialogue "Importer du CD-Audio" apparaît.



3. **Utilisez les pop-up Lecteurs et Vitesses pour sélectionner le lecteur de CD-ROM d'où vous souhaitez importer les morceaux ainsi que la vitesse de lecture.**
4. **Utilisez le menu pop-up Format de Fichier pour sélectionner le format du fichier résultant.**
Le contenu de la partie Options de Format de la boîte de dialogue est modifié en fonction de ce que vous avez sélectionné dans le pop-up Format de Fichier.
5. **Si vous sélectionnez "Fichier Wave" ou "Fichier Aiff", trois menus pop-up apparaissent dans lesquels vous pouvez régler la fréquence d'échantillonnage, la taille du sample et le nombre de canaux pour le fichier résultant.**
6. **Si vous sélectionnez "Fichier MPEG Layer 3", deux boutons radio apparaissent, vous permettant de choisir la méthode d'encodage.**

- Débit Constant signifie que le bit rate utilisé par la méthode d'encodage a un impact direct sur la taille et la qualité du fichier résultant. Plus le bit rate est élevé, meilleure est la qualité du son et plus gros est le fichier.
- Débit Variable signifie que la méthode d'encodage utilise un bit rate variable, dépendant de la complexité du son source. Cela permet d'obtenir des tailles de fichiers plus petites.

7. **En utilisant les menus pop-up Qualité et Débit et le curseur Qualité, vous pouvez déterminer la qualité du fichier résultant.**
8. **Si vous sélectionnez "Fichier Windows Media Audio", un menu pop-up apparaît où vous pouvez sélectionner plusieurs options de qualité audio.**
9. **Dans la colonne "Imp." de la boîte de dialogue, vous pouvez désélectionner tous les titres que vous ne voulez pas importer.**
10. **Si vous cliquez sur les colonnes Titre, Artiste ou Album, vous pouvez entrer les informations correspondantes.**
Le numéro de piste, la longueur et la taille ne peuvent pas être modifiés ici.

Les fonctions dans la section CDDB de la boîte de dialogue vous aident à utiliser la base de données en ligne sur Internet CDDB, depuis laquelle vous pouvez télécharger les noms ainsi que d'autres informations concernant le CD depuis lequel vous importez actuellement la musique. Vous trouverez plus d'information sur ce point à la [page 44](#).

11. **Cliquez sur "Requêter" pour vous connecter au serveur CDDB.**
Pour que cela fonctionne, vous devez être connecté à Internet et le CD doit rester dans le lecteur de CD-ROM.
12. **Si vous avez une connexion constante à Internet, il peut être utile de cocher la case "Toujours Lire le Contenu du CD inséré".**
13. **Le reste des boutons ainsi que la case à cocher dans cette boîte de dialogue ont une fonction évidente : "Éjecter" éjecte le CD du lecteur et ferme la boîte de dialogue. "Importer" importe les titres sélectionnés. "Tout Lire" importe tous les titres. "Fermer" ferme la boîte de dialogue et "Éjecter après import" éjecte le CD du lecteur après la fin du processus d'importation.**

Utiliser une Radio Internet

Si vous avez accès à Internet, vous pouvez alors utiliser *My MP3* pour écouter les programmes live des Radio Internet et même les enregistrer!

Se connecter à une radio Internet

Faites ce qui suit pour vous connecter à une Radio Internet:

1. Dans la section Répertoire du Pool, cliquez sur Stations de Radio.

Cela vous connectera automatiquement à un serveur Steinberg sur Internet depuis lequel une liste de Genres (catégories musicales) est téléchargée et affichée à la fois comme une liste de fichiers dans le dossier Stations de Radio dans la section Folder et sur le côté droit du Pool.

-
- Si rien ne se produit lorsque vous cliquez sur Stations de Radio, cliquez à l'aide du bouton droit et sélectionnez "Réactualiser" dans le menu contextuel qui apparaît.
-

2. Double-cliquez sur l'un des Genres.

My MP3 va à nouveau contacter le serveur et afficher une liste de stations de radio qui diffusent la catégorie sélectionnée. La liste contient l'URL, le nom de la Station et le bit rate utilisé.

3. Dans la section à droite du Pool, double-cliquez sur l'icône en forme d'antenne à gauche de la station de radio sélectionnée.

My MP3 va à présent effectuer automatiquement une connexion de telle sorte que vous pourrez l'écouter. Le texte défilant dans le Lecteur de *My MP3* affichera des informations concernant la piste diffusée.

- Vous pouvez aussi glisser et déplacer la station de radio du Pool dans la Playlist et cliquer sur le bouton Play dans le Lecteur de *My MP3*.

-
- Veuillez noter que *My MP3* supporte le streaming MP3. Les streaming Real Audio ou Windows Media ne sont pas supportés.
-

Enregistrer depuis une Radio Internet

Pendant que vous écoutez une Radio Internet via *My MP3*, vous pouvez enregistrer le programme diffusé sous forme de fichier MP3.

- **Commencez l'enregistrement en cliquant sur le bouton Enregistrer et arrêtez l'enregistrement en cliquant sur le bouton Arrêter.**

Importer et Exporter des fichier sur un serveur FTP sur Internet

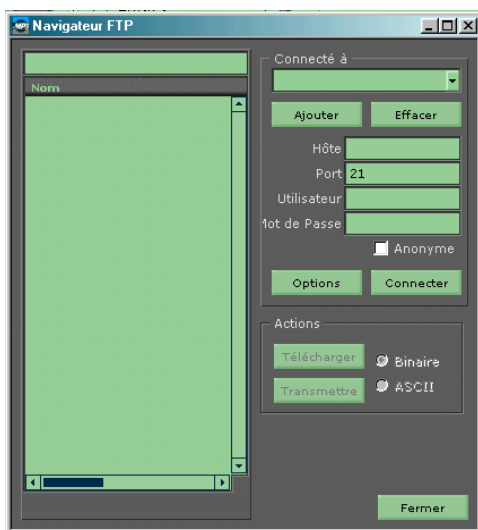
My MP3 fournit son propre programme FTP. Aussi, si votre ordinateur est connecté à Internet, vous pouvez aussi télécharger ou charger des fichiers MP3 sur les serveurs qui supportent le protocole FTP!

Se connecter

Faites cela:

1. **Cliquez sur le bouton FTP en haut du Pool.**

La boîte de dialogue FTP Browser s'ouvre.



2. **Connectez votre ordinateur à Internet et utilisez les champs sur la droite du Browser FTP pour entrer l'adresse FTP, le nom d'utilisateur et le mot de passe.**

Cliquez alors sur Connecter.

Une fois connecté, vous pouvez voir le niveau de répertoire désiré du serveur FTP sur lequel vous avez branché le Browser FTP de *My MP3*.

La boîte de dialogue FTP Options

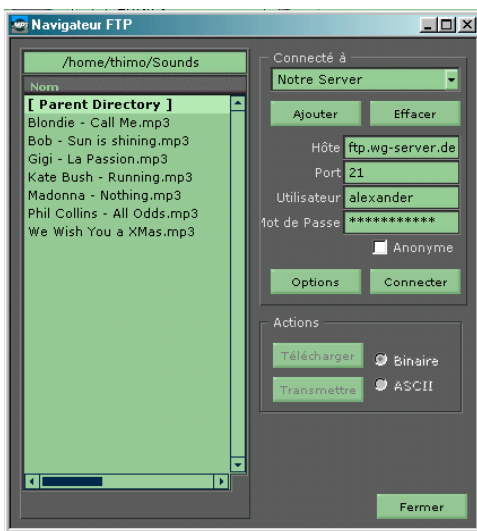
Si vous cliquez sur le bouton Options dans la boîte de dialogue du Browser FTP, la boîte de dialogue FTP Options s'ouvre. Vous pouvez y effectuer les réglages suivants:

Fonction	Description
Mémoriser le Mot de Passe	Si un mot de passe est nécessaire pour entrer sur un site FTP, vous pouvez demander au Browser de <i>My MP3</i> de le mémoriser. Cela s'effectue en cochant la fonction Remember Password.
Mode Passif	Lorsque vous vous connectez à un serveur FTP, il établit généralement une connexion de données avec votre ordinateur. Si le serveur autorise les transferts passifs, votre ordinateur peut établir la connexion de données. Cela est recommandé, surtout si votre ordinateur se trouve derrière un firewall ou autre qui nécessite des transferts passifs. Le mode Passif est établi lorsque la case est cochée. Cliquez dessus pour sélectionner le réglage désiré.
Toujours Utiliser le Répertoire par Défaut pour le Téléchargement	Ici, vous pouvez définir le répertoire de téléchargement par défaut sur votre disque dur, où vous souhaitez que soient stockées les données téléchargées. Cliquez sur le bouton Browse... pour ouvrir une boîte de dialogue permettant de sélectionner le répertoire voulu.
Mot de Passe pour Anonyme	Ici, vous pouvez entrer le mot de passe pour un logging anonyme à un serveur FTP. Sur les serveurs FTP publics, vous pouvez généralement utiliser "Anonymous" comme identité et devez entrer votre adresse e-mail comme mot de passe.
OK	Cliquez ici pour confirmer les modifications et fermer la boîte de dialogue.
Annuler	Cliquez ici pour annuler les modifications et fermer la boîte de dialogue.

Télécharger des fichiers

- Lorsque votre ordinateur est connecté au site FTP, sélectionnez le format de fichier à télécharger (Binaire ou ASCII) en cliquant sur le bouton radio approprié dans la boîte de dialogue du Browser FTP. Sauf pour les transferts de fichiers textes, Binaire est généralement le format choisi. Sélectionnez alors les fichiers ou les répertoires et cliquez sur **Télécharger**.

Les fichiers seront téléchargés et stockés dans le répertoire que vous avez déterminé dans la boîte de dialogue Options FTP (voir “Options FTP” à la page précédente).



Transmettre des fichiers

- Lorsque votre ordinateur est connecté à un site FTP, sélectionnez le format de chargement désiré (Binaire ou ASCII) en cliquant sur le bouton radio approprié dans la boîte de dialogue **Navigateur FTP**. Cliquez alors sur **Transmettre**, sélectionnez les fichiers désirés dans le sélecteur de fichiers qui apparaît et confirmez en cliquant sur **OK**.

Les fichiers seront chargés et stockés dans le répertoire que vous avez sélectionné dans la boîte de dialogue **Navigateur FTP**.

Créer des Presets de connexion FTP

Vous pouvez créer, sauvegarder et effacer des presets pour les connexions FTP. Procédez comme suit:

- **Pour créer un preset, entrez le nom du FTP hôte, le port (si nécessaire) le nom d'utilisateur et le mot de passe. Cliquez alors sur le bouton Ajouter. Le preset sera alors ajouté au menu pop-up "Connecté à" et sauvegardé.**
- **Pour effacer un preset, sélectionnez le dans le pop-up "Connecté à" et cliquez sur le bouton Effacer.**

Le bouton Options – Régler les Préférences

Si vous cliquez sur le bouton Options, une boîte de dialogue Préférences s'ouvre dans laquelle vous pouvez effectuer un certain nombre de réglages. Voici comment cela fonctionne:

- Cliquez sur un élément sur le côté gauche de la boîte de dialogue pour afficher les options disponibles, puis effectuez votre choix dans la partie droite de la boîte de dialogue.
- Si vous voulez régler plusieurs options Préférence en une fois sans fermer, vous pouvez utiliser le bouton "Appliquer" pour confirmer les modifications que vous avez effectuées dans la partie actuellement visible de la boîte de dialogue Préférences.
- Pour réinitialiser une partie de la boîte de dialogue Préférences à ses réglages par défaut, cliquez sur Defaults.

Voici ce que vous pouvez régler en détail:

Formats de fichiers / Importation, Exportation, Gravure de CD

C'est ici que vous pouvez régler les Préférences pour chacune de ces actions (importer de l'audio depuis un CD, l'exporter sous forme de fichier et graver l'audio). Les options disponibles ici apparaissent aussi à d'autres endroits dans *My MP3* et ont donc déjà été décrites dans la [section "Importer des fichiers depuis un CD" on page 34](#).

Bibliothèque

Dans cette section, vous pouvez définir un chemin sous lequel le fichier Pool (bibliothèque) est stocké et activer/désactiver une fonction nommée "Raccourcir les Chaînes de Caractères" qui supprime les blancs de tous les textes dans le Pool.

Si “Actualisation Automatique des Stations de Radio” est coché (activé), le programme essaiera de se connecter automatiquement au serveur de Steinberg et de télécharger une liste de stations de radio, chaque fois que vous cliquerez sur le dossier Station de Radio dans le Pool. Si votre ordinateur n’est pas connecté à Internet, un message d’alerte d’erreur de connexion sera affiché.

Lecteur Portable

Vous pouvez utiliser la fonction “Ne pas Montrer les Messages d’Alertes” pour supprimer tous les messages d’alerte que vous envoient certains lecteurs MP3 portables.

D’autres fonctions peuvent être disponibles ici, si vous avez connecté un certain type de lecteur MP3. Vous pourriez par exemple être en mesure de définir la quantité de mémoire disponible dans un appareil capable de lire des données MP3 qui doit être réservée à d’autres données. Ou vous pourriez définir les dossiers dans lesquels les données MP3 doivent être stockées.

Enregistrement

Deux de ces options Répertoire d’Enregistrement et Nom du Fichier sont aussi affichées lorsque vous lancez réellement l’enregistrement dans *My MP3* en cliquant sur le bouton Enregistrer. La troisième - Appareil d’Enregistrement - peut être utilisée pour sélectionner la carte son utilisée pour envoyer les données audio dans *My MP3*.

-
- Pour être reconnue par *My MP3*, une carte son doit utiliser un driver DirectX.
-

Interface Utilisateur

Utilisé pour sélectionner l’une des langues disponibles pour le programme. Lorsque vous avez effectué cette sélection, vous devez quitter le programme et le relancer pour que les modifications soient prises en compte.

Skins

Les Skins donnent un look et une prise en main différente au programme.

Au moment de la publication de ce programme, deux Skins différentes sont disponibles. D'autres seront rapidement disponibles sur le site web de Steinberg.

- **Vous trouverez les Skins dans la boîte de dialogue Preferences. Il y a un lien vers le site web de Steinberg depuis lequel vous pouvez télécharger des Skins.**

CDDB

Cette Fonction	fait ceci
À propos de CDDB	Affiche des informations à propos de CDDB et de la version du moteur logiciel utilisé.
Inscription	CDDB nécessite votre enregistrement avant que vous puissiez l'utiliser.
Options	Vous pouvez ici effectuer certains réglages de CDDB.
Toujours Utiliser la CDDB quand un Disque est Inséré	Si elle est activée, chaque CD que vous insérerez dans votre lecteur de CD-ROM lancera automatiquement une requête CDDB. Pour que cela fonctionne, vous avez besoin d'une connexion constante à Internet.

Les données que vous avez téléchargées depuis CDDB sont stockées localement dans le répertoire de *My MP3*. Si vous insérez ultérieurement le même CD dans votre lecteur de CD-ROM, les données correspondantes (titre, artiste etc.) sont lues depuis le disque dur. Cela permet d'éviter de contacter CDDB à nouveau pour ce CD, même si "Toujours Utiliser la CDDB..." est activée. C'est un avantage pour les personnes qui ne souhaitent pas rester toujours connectées.

Streaming Internet

Vous pouvez ici effectuer les réglages pour le téléchargement de données depuis Internet.

Fonction	Description
Taille de Mémoire Temporaire	Utilisez ce curseur pour définir la taille du buffer où les données sont stockées temporairement avant leur utilisation. Une taille de buffer plus importante réduit les risque de lecture hachée lorsque votre connexion Internet n'est pas très rapide.
Ne pas Récupéré l'Information de la Stream	Cela vous permet d'éviter que le titre et l'artiste du morceau soient téléchargés et affichés. Une bonne chose si vous avez une connexion Internet très lente.
Montrer le Nom du Stream dans le Lecteur	Si elle est cochée (active), le nom du stream - par exemple le nom de la Station de Radio - est ajouté aux données de streaming et affiché dans le texte défilant du Lecteur de <i>My MP3</i> .
Nouveau Fichier par Titre	Si elle est cochée (active), <i>My MP3</i> créera automatiquement un nouveau fichier pour chaque nouveau titre qu'il obtiendra de la Radio Internet.
Ajouter les Fichiers Enregistrés à la Bibliothèque	Ajouter le fichier enregistré au Pool.

Lecture

Utilisez le menu pop-up Appareil pour la Lecture pour sélectionner la carte son que vous souhaitez utiliser pour la lecture audio et le curseur Mémoire Tampon pour la Lecture pour définir la taille du buffer de lecture.

- Pour être reconnue par *My MP3*, la carte son doit utiliser un pilote DirectX.

Fichiers temporaires

Ici, vous pouvez définir un chemin pour la création des fichiers temporaires.

Types de fichiers

Utilisé pour déterminer quels types de fichiers doivent être associés à *My MP3* sur votre ordinateur.

Le bouton Manuel

Si vous le sélectionnez, le manuel sera chargé au format Adobe Acrobat, à condition qu'une version du logiciel Acrobat Reader soit installée sur votre ordinateur.

Le bouton WWW

Si vous le sélectionnez et êtes connecté à Internet, vous serez connecté au site web de Steinberg.

Les menus contextuels

Partout dans le programme, vous pouvez faire apparaître des menus contextuels qui vous donnent un accès rapide aux fonctions dont vous avez besoin dans une partie particulière du programme. Toutes les fonctions disponibles ici sont disponibles ailleurs sous une autre forme, par exemple un bouton.